

# Duurzaamheid bij Achmea



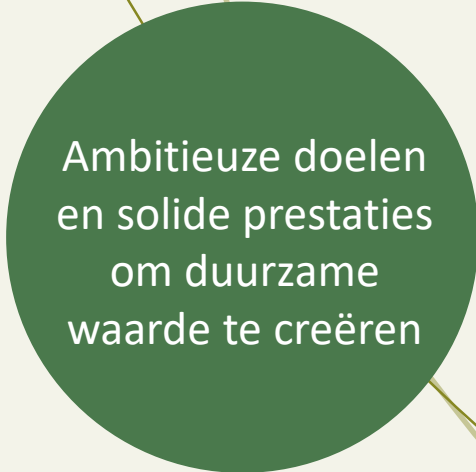
Ambitieuze doelen  
en solide prestaties  
om duurzame  
waarde te creëren



# Inhoud

## Duurzaamheid bij Achmea

▪ Achmea in vogelvlucht	3
▪ Highlights 2023	5
▪ Onze klimaat en sociale ambities	7
▪ Onze niet-financiële doelstellingen en prestaties	9
▪ Governance en organisatie duurzaamheid	10
▪ ESG ratings en benchmarks	11
▪ <b>Duurzame waarde creëren voor onze stakeholders</b>	
▪ Ondersteunen van klanten in duurzame transitie	14
▪ Maatschappelijk verantwoord beleggen	17
▪ Duurzaam werkgeverschap	21
▪ Duurzame bedrijfsvoering	22
▪ Bijdragen aan een inclusieve samenleving	24
▪ <b>Governance Achmea</b>	25
▪ <b>Aanvullende informatie</b>	28



Ambitieuze doelen  
en solide prestaties  
om duurzame  
waarde te creëren

# Achmea in vogelvlucht

Al meer dan 210 jaar midden in de samenleving

INHOUD

## Sterke merken



Zilveren  
Kruis



Centraal  
Beheer



Interpolis.  
Glashelder

Opgericht in

**1811**

met een  
coöperatieve  
identiteit

**18.000**

medewerkers  
in 7 landen

meer dan

**13 miljoen**

klanten

**#1**

verzekeraar  
in Nederland op  
schade en zorg

**> 1,3 miljoen**  
pensioen  
deelnemers

**€ 218**

miljard AUM  
> € 29 miljard  
hypotheek

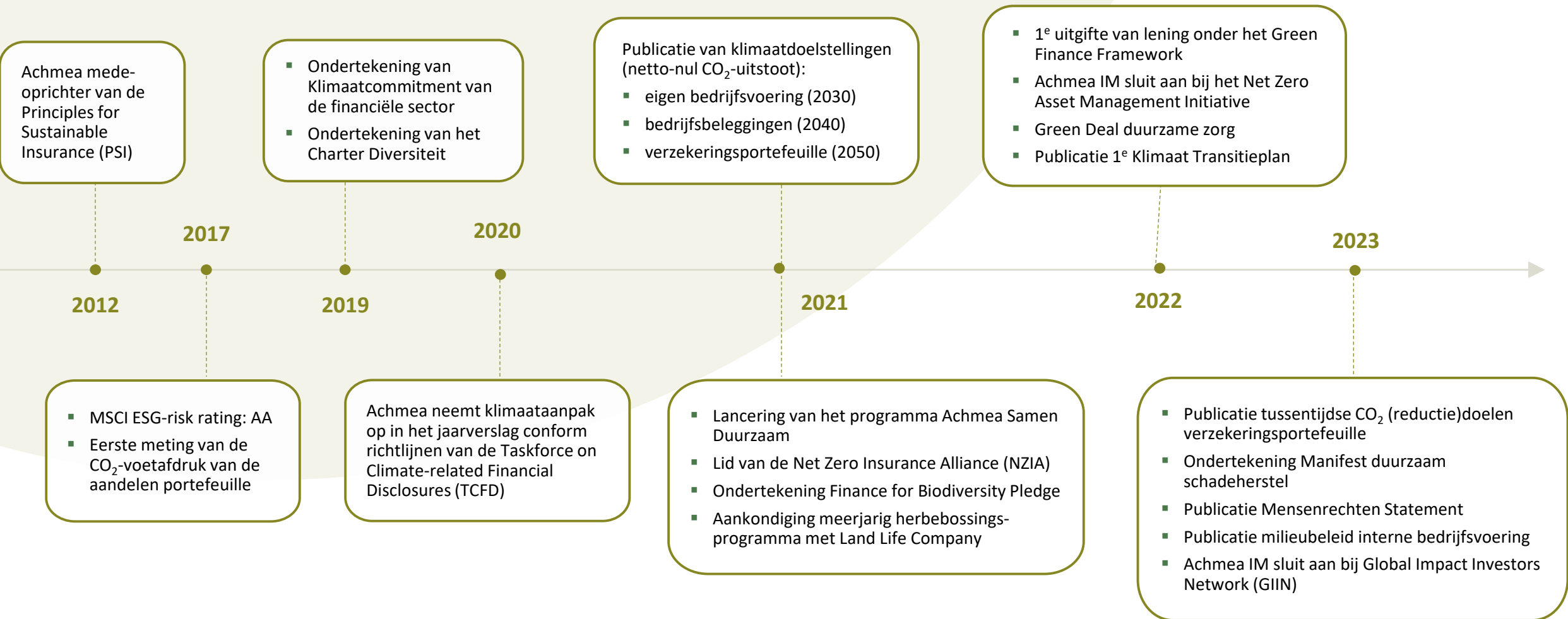
**€ 22**

miljard  
premie  
inkomsten

DUURZAAM SAMEN LEVEN

VOLGENS **achmea**

# Onze duurzaamheidsinitiatieven in de loop van de tijd

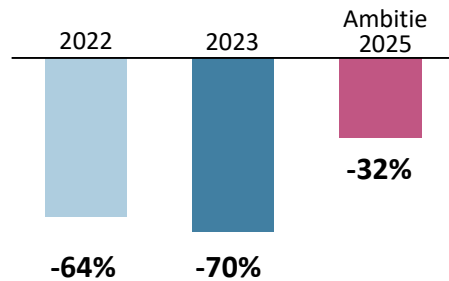


# We liggen goed op koers met realisatie duurzaamheidsambities

In al onze activiteiten boeken we goede vooruitgang, ook als aanjager van het maatschappelijk debat

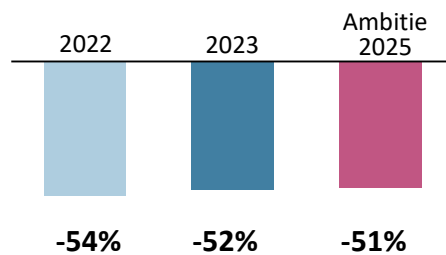
## Gefinancierde CO<sub>2</sub> emissies beleggingen in bedrijven

Versus reductiepad (in %)



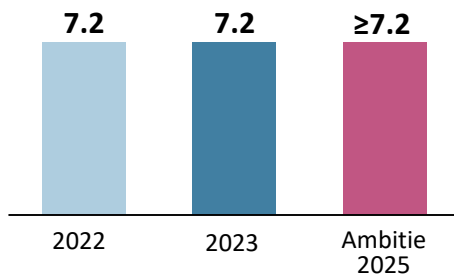
## Reductie CO<sub>2</sub> emissies eigen bedrijfsvoering

Gemiddeld (in %)



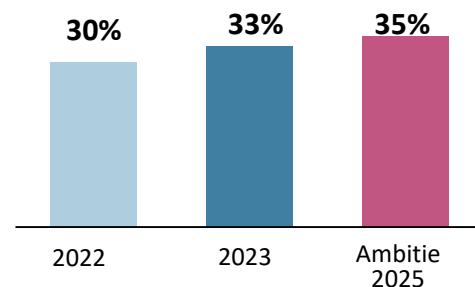
## Medewerkersbetrokkenheid

Score vitaliteit



## Vrouwen in top management

Aandeel vrouwen (in %)



## Highlights 2023

- Update Achmea's Klimaat Transitieplan, eerste tussentijdse doelstellingen voor onze verzekeringsportefeuille
- Met een sterke daling van de gefinancierde emissies liggen we ruim voor op ons beoogde reductietraject voor bedrijfsinvesteringen
- Hypotheekportefeuille laat verbetering energielabels zien; groene leningcomponent geïntroduceerd in 2023
- Reductie CO<sub>2</sub>-emissies eigen bedrijfsvoering op schema (-52% tov 2019)
- Blijvende focus op medewerkers-betrokkenheid en vitaliteit
- Toename (+3%-punt) van vrouwen in het topmanagement
- Organisatie ingericht voor de implementatie van de Corporate Sustainability Reporting Directive; Implementatie SFDR Level 2 en EU Taxonomy op schema
- Verbeterde positie in ESG-ratings en benchmarks (slides 11, 12)

DUURZAAM SAMEN LEVEN

VOLGENS achmea

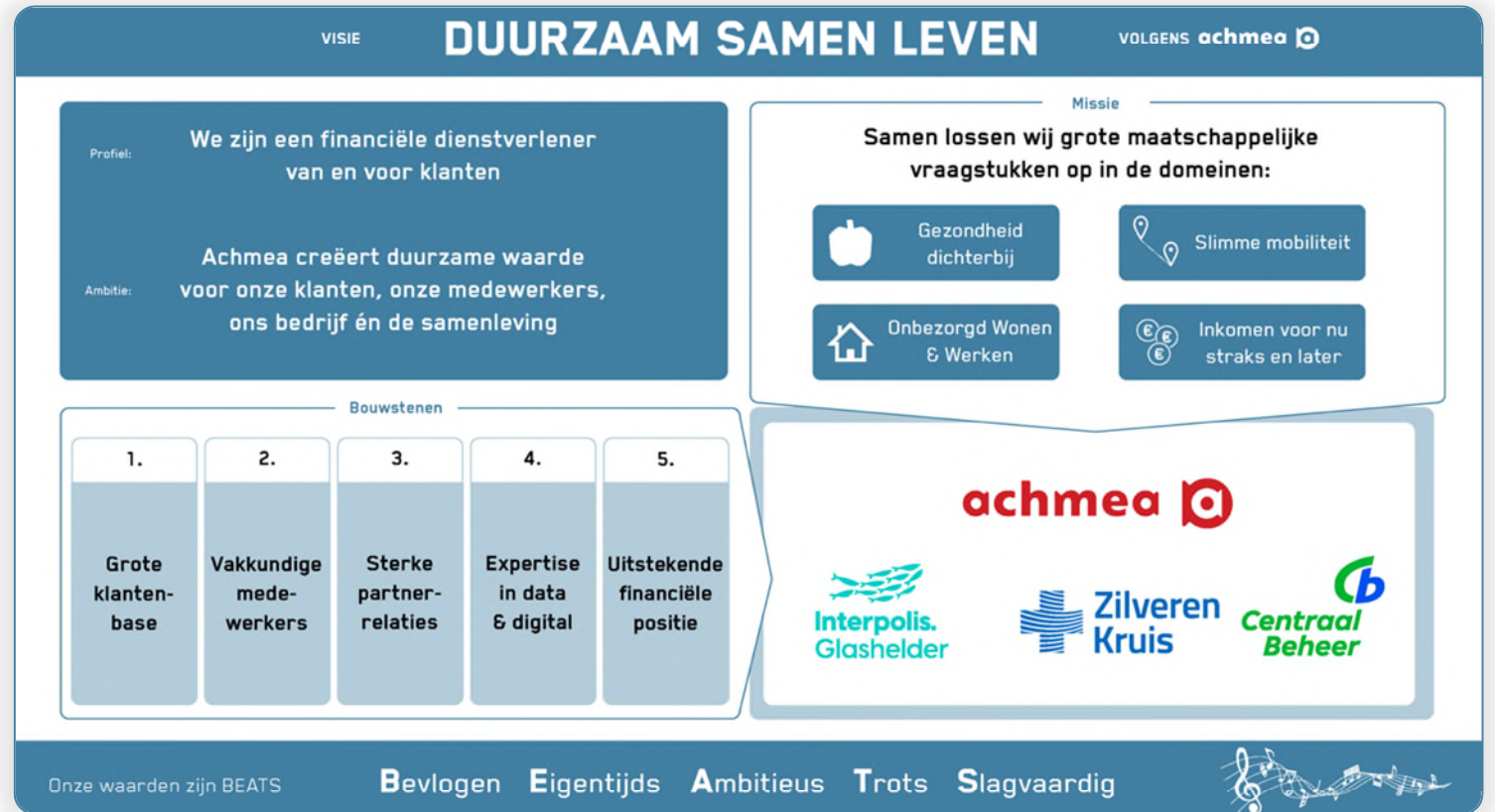
# Achmea zet in op duurzaamheid

## Verankering in onze visie en integratie in onze strategie

Achmea staat voor Duurzaam Samen Leven. Een inclusieve samenleving waarin iedereen meedoet en plezierig en gezond met en naast elkaar leeft. Op een manier die langdurig kan voortbestaan

We willen samen met onze klanten, partners en relaties grote maatschappelijke vraagstukken rond gezondheid, wonen & werken, mobiliteit en inkomen oplossen. Dat is onze missie

Hiermee creëren we duurzame waarde voor onze klanten, onze medewerkers, ons bedrijf en de samenleving als geheel



# Onze ambities in het tegengaan van klimaatverandering

Bewegen naar netto-nul uitstoot van CO<sub>2</sub>-emissies middels al onze activiteiten\*

## Eigen bedrijfsvoering (netto-nul in 2030)

- Vermindering van energieverbruik, papierverbruik, afval en mobiliteit. In 2028 volledig elektrische leasevloot
- Inkoop groene energie en lokale opwek door middel van zonnepanelen en warmte-koude opslag
- Compensatie van resterende CO<sub>2</sub>-uitstoot door herbebossing
- Hanteren van duurzaamheidscriteria bij inkoop en uitbesteding
- Klimaatbudget € 2.500 netto voor alle medewerkers

ecovadis



## Beleggen en financieren (netto-nul in 2040/2050)

- Beleggingen in aandelen en bedrijfsobligaties netto-nul in 2040; Overige asset categorieën in 2050
- Investeren in verduurzaming vastgoedportefeuille; Minimaal energielabel A in 2030
- Klanten helpen de woning te verduurzamen; Hypotheekportefeuille gemiddeld energielabel A in 2030
- Extra investeren in groene obligaties en duurzame infrastructuur



Signatory of  
PRI Principles for Responsible Investment

## Verzekeren en diensten (netto-nul in 2050)

- Reductie van 15-20% van de gemiddelde verzekering gerelateerde CO<sub>2</sub>-emissie per auto in 2030
- Engagement strategie voor 25% van de bedrijvenportefeuille in 2025
- Bieden van producten en diensten om woning en mobiliteit te verduurzamen
- Realiseren doelstellingen Green Deal Duurzame Zorg 3.0, waaronder reductie van CO<sub>2</sub>-emissies, circulariteit en vermindering van milieubelasting medicatie

UN-convened  
**Net-Zero Insurance Alliance**



\*Voor meer gedetailleerde informatie verwijzen we naar [Klimaat transitieplan Achmea](#)

**DUURZAAM SAMEN LEVEN**

VOLGENS **achmea**

# Onze sociale ambities

Bijdragen aan een samenleving waarin iedereen kan deelnemen

## Eigen bedrijfsvoering

- Een divers en inclusief medewerkersbestand op het gebied van geslacht, culturele achtergrond en arbeidsbeperking
- Vakbekwame werknemers, o.a. door een onbeperkt opleidingsbudget
- Gezonde werkplek, en aandacht voor werk-privé balans
- Hoge betrokkenheid van medewerkers
- Integratie mensenrechten en arbeidsnormen in inkoop en partnerships



ecovadis

## Beleggen en financieren

- Integratie van sociale aspecten in ons investeringsproces, waaronder mensenrechten en arbeidsnormen
- Engagement met bedrijven om positieve verandering te stimuleren
- Uitsluiting van bedrijven en landen die structureel internationale normen schenden, bijvoorbeeld op het gebied van mensenrechten of arbeidsnormen
- Impact beleggingen, zoals investeringen in zorgvastgoed

access to  
medicine  
index



## Verzekeren en diensten

- Focus op veiligheid en preventie en een samenleving waarin iedereen mee kan in de transitie
- Bieden van producten en diensten tbv duurzame inzetbaarheid
- Toegankelijke, duurzame en betaalbare gezondheidszorg
- Klanten helpen gezond en vitaal te blijven in een gezonde leefomgeving
- Klanten helpen bij (het voorkomen van) betalingsproblemen en schulden



VEILIGVERKEER

DUURZAAM SAMEN LEVEN

VOLGENS **achmea** 



# Niet-financiële doelstellingen en prestaties

INHOUD

	Doelstelling 2025	FY2023	FY2022	FY2021
<b>Verduurzamen verzekeringportefeuille</b>				
% reductie gemiddelde verzekeringsgerelateerde CO <sub>2</sub> -emissies per auto (t.o.v. 2021)	-15/-20 (in 2030)	-4,1%	-3,0%	-
% bedrijvenportefeuille met engagementstrategie	50 (in 2030)	-	-	-
<b>Verbeteren klanttevredenheid</b>				
rNPS Centraal Beheer (Consumentenmarkt) <sup>1</sup>	Boven het marktgemiddelde	+23	+22	+22
rNPS Interpolis (Consumentenmarkt) <sup>1</sup>	Boven het marktgemiddelde	+15	+12	+17
rNPS Zilveren Kruis (Consumentenmarkt) <sup>1</sup>	Boven het marktgemiddelde	+8	+16	+8
<b>Verduurzamen beleggingsportefeuille</b>				
% gefinancierde CO <sub>2</sub> -emissies beleggingen in bedrijven t.o.v. benchmark reductiepad <sup>2</sup>	-32%	-70%	-64%	-52%
% energielabel A of beter voor de vastgoedportefeuille <sup>3</sup>	79%	58%	56%	57%
Gemiddeld energielabel van de hypotheekportefeuille	Gem. label B	C	C	C
Investeringen in duurzame overheids- en bedrijfsobligaties (in EUR miljard)		2,0	1,5	1,4
<b>Verduurzamen bedrijfsvoering</b>				
% reductie CO <sub>2</sub> -uitstoot <sup>4</sup> (netto nul in 2030)	-51%	-52%	-54%	-57%
<b>Duurzaam werkgeverschap</b>				
% vrouwen in top management <sup>5</sup>	35%	33%	30%	31%
Vitaliteit (medewerker betrokkenheid onderzoek)	>7,2	7,2	7,2	7,2

<sup>1</sup> Bron: Centraal Beheer, Interpolis: gemiddelde NPS over 4 kwartalen, Metrixlab voor Achmea; Zilveren Kruis: MarketResponse, april 2022

<sup>2</sup> Dit percentage is gebaseerd op de CO<sub>2</sub>-prestaties van de individuele aandelen- en bedrijfsobligatiemandaten die Achmea aanhoudt voor eigen risico en niet op de economische karakteristieken van het instrument. De informatie is verkregen van onze vermogensbeheerder. De berekening toont de reductie van de gefinancierde CO<sub>2</sub>-emissies. Deze gefinancierde emissies hebben betrekking op de scope 1- en 2-emissies van de onderliggende entiteiten in portefeuille.

<sup>3</sup> Gebaseerd op de boekwaarde

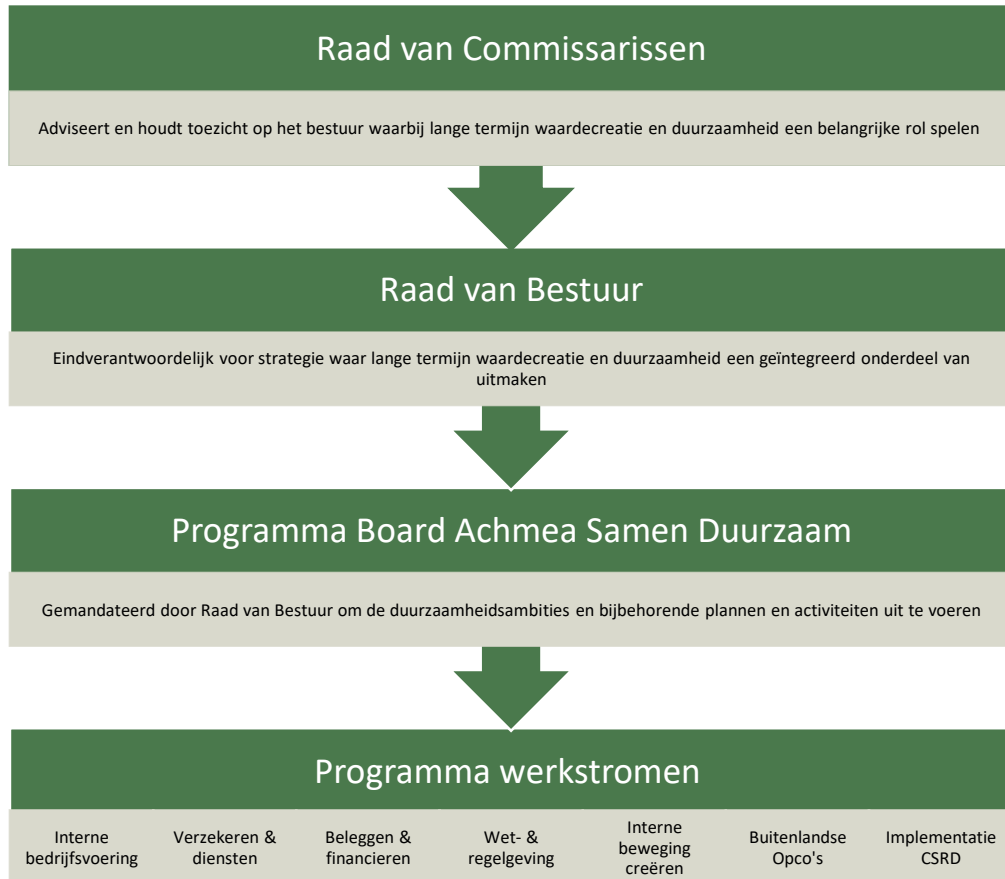
<sup>4</sup> CO<sub>2</sub>-uitstoot van gebouwen, mobiliteit, afval, papier, datacenters en cloudservices in vergelijking met 2019.

<sup>5</sup> Raad van Bestuur, directeuren en senior management

**DUURZAAM SAMEN LEVEN**

VOLGENS **achmea** 

# Governance en organisatie van duurzaamheid



- In 2021 is het programma Achmea Duurzaam Samen opgezet
- Het programma wordt aangestuurd door een Programma Board onder voorzitterschap van de CRO, lid van de Raad van Bestuur. Verschillende divisievoorzitters en afdelingsdirecteuren zijn lid van de Programma Board
- De werkstromen worden geleid door de directievoorzitters van de betreffende bedrijfsonderdelen en afdelingen
- De werkstromen werken nauw samen met de bedrijfsonderdelen en stafafdelingen, zoals Risk Management, Financiën, Juridische Zaken & Compliance
- Naast het programma heeft Achmea een afdeling Duurzaamheid op groepsniveau. Tevens zijn er ESG-verantwoordelijken in verschillende bedrijfsonderdelen, zoals Achmea Bank en Achmea Real Estate
- Achmea Investment Management heeft een dedicated Maatschappelijk Verantwoord Beleggen team

# Ratings en benchmarks vertellen ons waar we staan

En waar het beter kan

AA



MSCI meet en vergelijkt financieel relevante ESG-risico's en -kansen van bedrijven. Achmea heeft sinds 2016 een AA-rating

Low risk



Achmea is in 2023 door Sustainalytics beoordeeld met een score van 14.6 (Low risk), en behoort daarmee tot de verzekeraars met de beste beoordeling. Achmea's beheersing van ESG-risico's wordt als sterk beoordeeld

C



Achmea heeft in 2023 voor het eerst over haar klimaatdoelstellingen en activiteiten gerapporteerd via CDP. Hierbij is een C-rating behaald

C (Prime)



Achmea heeft sinds 2022 een C (Prime) rating bij ISS ESG. Prime status wordt toegekend aan bedrijven die toonaangevend zijn in hun branche en aan hoge prestatieverwachtingen voldoen

Bronze



EcoVadis is een platform waarmee meer dan 115.000 bedrijven verspreid over 150 sectoren en 110 landen de ESG prestaties van leveranciers kunnen beoordelen. Achmea is in 2021 aangesloten op het platform. In 2023 ontvingen we een bronzen medaille



# Ratings en benchmarks vertellen ons waar we staan

En waar het beter kan

3e



## Benchmark verantwoord beleggen door verzekeraars

Sinds 2009 onderzoekt de Vereniging van Beleggers voor Duurzame Ontwikkeling (VBDO) hoe de 20 grootste Nederlandse verzekeraars presteren op het gebied van verantwoord beleggen. Achmea staat op de 3<sup>e</sup> plaats in deze benchmark, met een score van 4,2 (uit 5)

3e

Eerlijke Verzekeringswijzer

## Benchmark duurzaam beleggingsbeleid verzekeraars

De Eerlijke Verzekeringswijzer beoordeelt en vergelijkt het verantwoord beleggingsbeleid van 16 Nederlandse verzekeraars op 14 verschillende duurzaamheidsthema's. Achmea staat op de 3<sup>e</sup> plaats met een gemiddelde score van 7,5

4e



## Tax Transparency Benchmark

Sinds 2014 onderzoekt de Vereniging van Beleggers voor Duurzame Ontwikkeling (VBDO) de transparantie ten aanzien van belastingen van 83 bedrijven in Europa. Achmea staat op een gedeelde 4<sup>e</sup> plek, met een score van 36 (uit 40)

5 sterren



## Global Real Estate Sustainability Benchmark (GRESB)

De GRESB beoordeelt en vergelijkt vastgoedfondsen en -portefeuilles wereldwijd op hun duurzaamheidsprestaties. 7 vastgoedfondsen en -portefeuilles beheerd door Achmea Real Estate hebben de hoogste beoordeling (5 sterren)

DUURZAAM SAMEN LEVEN

VOLGENS achmea

# Duurzame waarde creëren voor onze stakeholders

Hoe realiseert  
Achmea haar  
duurzaamheidsambities  
voor klanten, werknemers  
en de samenleving?

# Ondersteuning van klanten bij de overgang naar een duurzame samenleving

INHOUD

We vergroten het bewustzijn van klimaatrisico's en bevorderen solidariteit

## Preventie en klimaatadaptatie

- Schade voorkomen is duurzamer dan schade herstellen zowel qua uitstoot (bijv. brand) als in de keten (nieuwe producten)
- Klimaatverandering zorgt steeds vaker voor schade als gevolg van overstromingen en extreme neerslag. We willen deze risico's verzekeraar houden en besteden daarom veel aandacht aan preventie
- Bewustwording bij onze klanten van klimaat adaptief wonen en bouwen is onderdeel van onze engagement strategie
- Bevorderen van vitaliteit en welzijn: gezond leven op een gezonde planeet

## Verzekeraarbaarheid, toegankelijkheid en solidariteit

- We ondersteunen klanten bij de overgang naar een klimaatneutrale en circulaire samenleving door middel van duurzame innovaties, zoals het verzekeren van houtbouw en waterstof
- We bevorderen sociale gelijkheid door duurzame oplossingen toegankelijker te maken, bijvoorbeeld door diensten aan te bieden, zoals elektrische laadpalen en zonnepanelen
- Publiek-private oplossing voor overstromingsrisico van primaire waterkeringen

## Duurzaam schadeherstel

- Uitbreiden duurzaam schadeherstel in samenwerking met ons partnernetwerk
- 90% van alle relevante schadeherstellers (wonen) zijn ISO 14001 gecertificeerd
- Alle schadeherstellers (mobiliteit) die BOVAG lid zijn hebben een BOVAG kwaliteitskeurmerk of een GroenGedaan keurmerk van Stichting Duurzaam
- Gezamenlijk komen tot een erkende meting van de ecologische voetafdruk per autoschadeherstelbedrijf



DUURZAAM SAMEN LEVEN

VOLGENS **achmea** 

# Waardecreatie voor onze klanten en de samenleving

## Focus op maatschappelijke impact en innovatie in vier domeinen

### Gezondheid dichterbij

- We richten ons niet alleen op het betaalbaar houden van de zorg maar ook op het regelen van zorg en het verbeteren van gezondheid
- In 11 van de 31 kernregio's waarin Zilveren Kruis marktleider is, werken we intensief samen met het sociaal domein en zorgverleners
- 25% van alle geleverde zorg kan digitaal plaats vinden wanneer de klant dat wil
- Op tientallen locaties in Nederland hebben we in de zomer smeerpalen met zonnebrandcrème neergezet, waarmee we bijdragen aan het voorkomen van huidkanker

### Slimme mobiliteit

- Het bieden van diensten en oplossingen in de transitie van bezit naar gebruik en van fossiel naar groen
- Focus op verkeersveiligheid en duurzame gedragsverandering om schade en letsel te voorkomen
- Op de nationale Dag van de Fietshelm organiseerde Interpolis de conferentie 'Weg van Verleiding' met experts uit binnen- en buitenland. Ook deelden we fietslampjes uit op het station



**DUURZAAM SAMEN LEVEN**

VOLGENS **achmea** 

# Waardecreatie voor onze klanten en de samenleving

## Focus op maatschappelijke impact en innovatie in vier domeinen

### Onbezorgd wonen en werken

- Woningen verduurzamen door innovatieve diensten aan te bieden o.a. Klimaatwinkel met scans en warmtepompen, groene daken en VvE Verduurzamen
- Rentekorting op gedeelte van de hypotheek bestemd voor verduurzaming van de woning
- Het vergroten van werkgeluk door het voor werknemers mogelijk te maken in zichzelf te investeren via het platform Lekker Bezig (Centraal Beheer) en 300.000 mensen die van deze dienst gebruik maken

### Inkomen voor nu, straks en later

- Werkgevers en werknemers helpen bij het maken van keuzes over het nieuwe pensioenstelsel en hun eigen pensioen, door te informeren en te inspireren
- Geven van inzicht in de financiële situatie van klanten met o.a. een hypotheekcheck
- Levensloopbestendige woningen realiseren
- Oplossen en voorkomen van schulden samen met de NCFG, SchuldenlabNL, de Nederlandse Schuldhulproute (NSR) en Geldfit





# Maatschappelijk verantwoord beleggen

Via onze beleggingen bijdragen aan een duurzame en inclusieve samenleving

## MVB beleidsraamwerk

- Beleggingen voor eigen rekening en voor rekening en risico polishouders. Daarnaast beheren we beleggingen voor institutionele klanten
- De integratie van ESG aspecten als structureel onderdeel van ons beleggingsproces
- We verkiezen engagement boven uitsluiting
- Aansluiting bij internationale richtlijnen en standaarden, zoals de OESO richtlijnen en de UN Guiding Principles on Business and Human Rights
- Achmea is ondertekenaar van de Principles for Responsible Investing

## Actief aandeelhouderschap

- We stemmen op aandeelhoudersvergaderingen en steunen ESG resoluties
- Ook gaan we structureel in gesprek met bedrijven om wenselijk milieu- en sociaal gedrag te bevorderen
- Engagement thema's: natuur & milieu, klimaatverandering, mensenrechten, arbeidsnormen en gezondheid
- Samenwerking met andere institutionele beleggers

*Meer informatie op volgende slide*



## Uitsluiting (as a measure of last resort)

We investeren niet in activiteiten die niet passen bij onze waarden, waaronder:

- Bedrijven die tabak produceren
- Bedrijven die controversiële wapens ontwikkelen, produceren, verkopen, verhandelen en onderhouden
- Bedrijven die meer dan 5% van hun omzet halen uit kolen, teerzandolie, Arctische olie- en gaswinning of schalieolie- en gaswinning

We sluiten landen en bedrijven uit die systematisch mensenrechten, arbeidsnormen en andere internationale normen schenden

# Maatschappelijk verantwoord beleggen

Actief aandeelhouderschap speelt een belangrijke rol onze aanpak

## Thematische engagement

Onze vermogensbeheerder Achmea Investment Management (AIM) voert gesprekken met bedrijven op een breed scala aan milieu en sociale gerelateerde onderwerpen, waaronder:

- Klimaatmitigatie
- Biodiversiteit
- Beschikbaarheid van medicijnen
- Goede en betaalbare voeding
- Arbeidsomstandigheden

## Collectief engagement

We werken samen met andere institutionele beleggers, zoals via Climate Action 100+, Eumedion en Platform Living Wage Financials, en we hebben de Finance for Biodiversity Pledge ondertekend

Verslaglegging in MVB (half)jaarverslagen [\(klik hier\)](#)

**Nr 1**  
Nederlandse vermogensbeheerder inzake stemgedrag voor ESG aandeelhouders-resoluties



ShareAction»

**149**  
bedrijven in ESG dialoog

**9.284**  
stemmen in 621 algemene vergaderingen



Mede namens 57 institutionele vermogensbeheerders heeft AIM het *Investor Statement Tabak* aangeboden tijdens de General Assembly van de Verenigde Naties

**DUURZAAM SAMEN LEVEN**

VOLGENS **achmea**

# Bewegen van onze beleggingsportefeuille naar netto-nul CO<sub>2</sub>-uitstoot

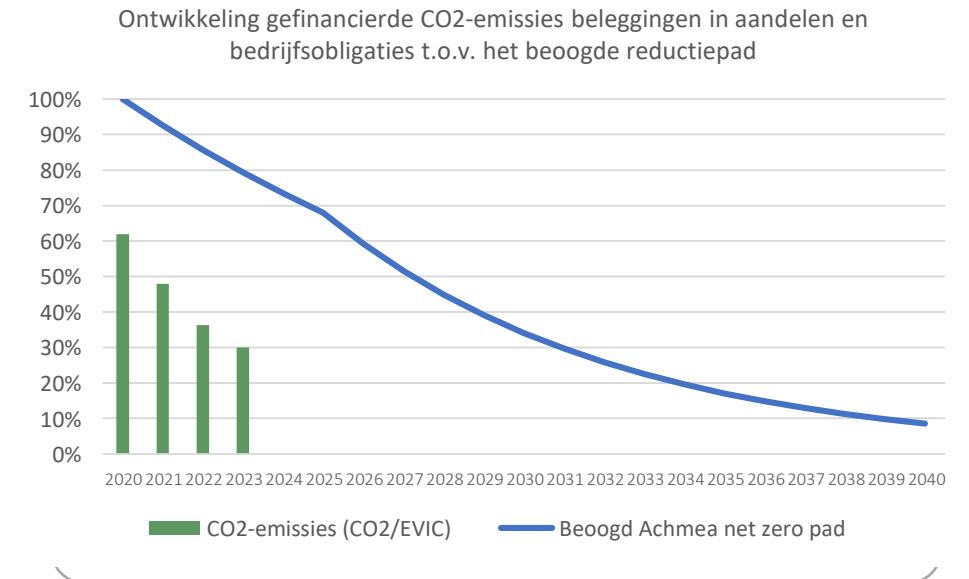
## Op koers met reductie CO<sub>2</sub>-emissies via bedrijfsbeleggingen

### Reductiedoelstellingen per beleggingscategorie; en investeren in klimaatoplossingen

- Beleggingen in aandelen en bedrijfsobligaties netto-nul in 2040; overige asset categorieën in 2050
- Investeren in verduurzaming vastgoedportefeuille; minimaal energielabel A in 2030
- Hypotheekportefeuille gemiddeld energielabel A in 2030
- Investeren in groene obligaties en duurzame infrastructuur (zie slide 20)

### Bedrijfsbeleggingen: met daling in gefinancierde CO<sub>2</sub>-emissies lopen we voor op het beoogd reductie pad

- Doel: 32% CO<sub>2</sub>-reductie in 2025 en 68% in 2030 voor aandelen en bedrijfsobligaties (vergeleken met de marktbenchmark in 2020)
- Resultaat FY2023: -70% CO<sub>2</sub>-reductie<sup>1</sup>
- We geloven dat dialoog de beste manier is om bedrijven te stimuleren klimaat strategieën en doelstellingen vast te stellen en hun CO<sub>2</sub>-uitstoot te verminderen
- In 2023 zijn we engagement programma gestart met 10 CO<sub>2</sub>-intensieve bedrijven. Daarnaast voeren we via de Dutch Climate Coalition acht collectieve dialogen met olie- en gasbedrijven



# Maatschappelijk verantwoord beleggen

Circa EUR 7,5 miljard aan duurzaam, thematisch en impact beleggen

## Green Bonds en Social Bonds

Achmea heeft EUR 2 miljard belegd in Green Bonds, Sustainability Bonds en Social Bonds. Hiermee worden duurzame projecten gefinancierd gericht op hernieuwbare energie, duurzaam waterbeheer of duurzaam afvalbeheer

## Duurzame infrastructuur

Achmea heeft EUR 55 miljoen belegd in het Achmea IM Climate Infrastructure Fund. Dit fonds investeert hoofdzakelijk in nieuw te bouwen duurzame energie projecten in Europa

## Duurzame hypotheek

Achmea heeft EUR 4,3 miljard aan hypotheek gefinancierd met minimaal een energielabel A

## Green Shipping Fund

Achmea heeft EUR 95 miljoen geïnvesteerd in het Green Shipping Fund (GSF). Het GSF verschaft leningen aan voorlopers in de scheepvaart industrie met het doel om hen te ondersteunen in het terugbrengen van emissies

## Zorgvastgoed

Achmea heeft EUR 74,8 miljoen belegd in het Achmea Dutch Health Care Property Fund. Dit fonds investeert in duurzaam vastgoed voor zorgaanbieders en bewoners gericht op sociale inclusie en een gezonde woon- en werkomgeving

## Sociale woningbouw

Er is in Nederland een groot gebrek aan sociale huurwoningen. Achmea heeft circa EUR 1 miljard aan leningen uitstaan bij woningcorporaties waarmee sociale huurwoningen worden gebouwd en gerenoveerd

## Impactfondsen

Achmea heeft EUR 42 miljoen belegd in vijf impactfondsen die zich richten op het bevorderen gezondheidszorg in Afrika, gezonde voeding en microfinanciering in ontwikkelingslanden

## Duurzaam vastgoed

Achmea streeft naar een duurzame vastgoedportefeuille. Van de directe vastgoedportefeuille heeft 58% minimaal een energielabel A. Dit komt overeen met EUR 416 miljoen

# Duurzaam werkgeverschap

Een inclusieve cultuur en brede inzetbaarheid

## Duurzame inzetbaarheid en gezonde work-life balans

Behoud van goede arbeidsmarktpositie, intern en extern, door brede en duurzame inzetbaarheid van medewerkers. Faciliteren van gezonde work-life balans door combinatie werken, leren en zorgen mogelijk te maken. Inzet van onbeperkt opleidingsbudget

## Inclusie, diversiteit en gelijkwaardigheid

Achmea streeft naar een inclusieve cultuur waarin diversiteit wordt omarmd, waaronder gender en culturele diversiteit. Ons doel voor genderdiversiteit: 35% vrouwen in top management in 2025

## Medewerkers betrokkenheid

Jaarlijks medewerkersbetrokkenheid onderzoek. Focus op bevlogenheid (7,6), vitaliteit (7,2) en talentontwikkeling (7,4)

## Duurzame waarde creëren

Achmea biedt een klimaatbudget (EUR 2.500 per medewerker) en mogelijkheden voor vrijwilligerswerk en mantelzorg door medewerkers. Eind 2023 heeft 72% (deels) gebruik gemaakt van het klimaatbudget

**33%**

Vrouwen in  
top management

**7,2**

Medewerkers  
vitaliteit  
score

**EUR  
20,3m**

Training en opleiding<sup>1</sup>



**DUURZAAM SAMEN LEVEN**

VOLGENS **achmea**

# Duurzame bedrijfsvoering

## Klimaatneutraal en volledig circulair in 2030

### Netto-nul CO<sub>2</sub>-uitstoot in 2030

- Maximale vermindering van energieverbruik (elektriciteit en gas), papier en afval
- Aankoop van groene energie en waar mogelijk het opwekken van onze eigen lokale hernieuwbare energie
- Vermindering en verduurzamen van zakelijke reizen en woon-werkverkeer van onze werknemers. Vanaf 2028 is het lease wagenpark 100% elektrisch
- De resterende CO<sub>2</sub>-uitstoot compenseren we door het inkopen van Gold Standard certificaten en grootschalige boomaanplant

### Duurzame inkoop in 2030

- Inkoop van 100% circulaire producten en materialen
- Samenwerking met partners/leveranciers om bij te dragen aan de duurzame bedrijfsvoering van Achmea
- EcoVadis-beoordelingen om impactvolle leveranciers op duurzaamheid te beoordelen en dialoog te voeren

# 52%

Reductie  
CO<sub>2</sub>-voetafdruk  
(tov 2019)

# 100%

Ingekochte  
groene energie

# 63%

Impactvolle  
leveranciers met  
EcoVadis beoordeling



**DUURZAAM SAMEN LEVEN**

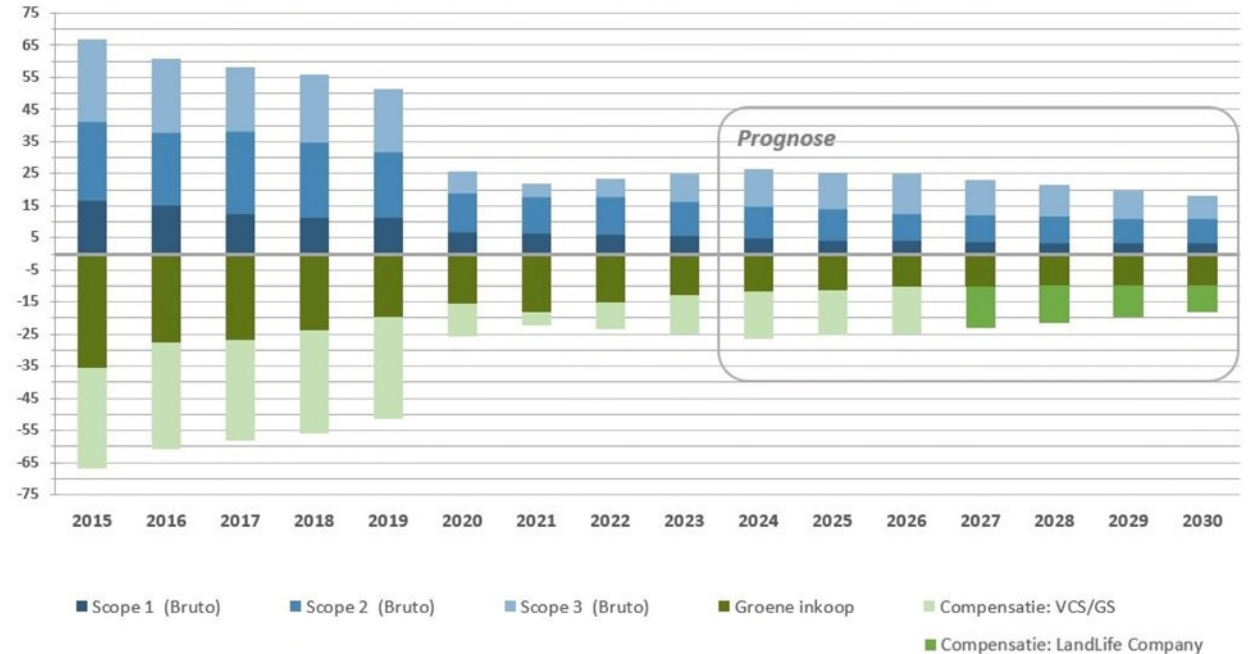
VOLGENS **achmea** 

# Netto-nul CO<sub>2</sub>-uitstoot middels onze eigen bedrijfsvoering per 2030

Op koers om onze ambitie te realiseren, onder meer door reducerende maatregelen

- In 2023 is op energieverbruik van gebouwen een reductie van 49% gerealiseerd, onder meer door toepassen LED verlichting. Doelstelling per 2025: 55% reductie van CO<sub>2</sub>-emissies (t.o.v. 2019)
- Ingekochte groene energie in 2023: 100%
- In 2023 is op verkeersmobiliteit van medewerkers een reductie van 52% gerealiseerd, onder meer door invoering volledig elektrisch leasebeleid. Doelstelling per 2025: 57% reductie van CO<sub>2</sub>-emissies (t.o.v. 2019)
- Vanaf 2024 worden de CO<sub>2</sub>-emissies van thuiswerken opgenomen in de voetafdruk
- Gedurende 3 jaren (2021-2024) planten we bomen in Australië en Spanje, waarmee we de resterende CO<sub>2</sub>-uitstoot vanaf 2027 voor een duur van 40 jaar compenseren
- Om deze ambitie te borgen hebben we een [milieubeleid](#) voor de eigen bedrijfsvoering opgesteld en gepubliceerd

Ontwikkeling CO<sub>2</sub> voetafdruk (in kton)  
(t/m 2023 realisatie, 2024 en verdere prognose)



In 2020 t/m 2022 was sprake van een lagere voetafdruk. Vanwege corona werd er minder gereisd en medewerkers kwamen nauwelijks op kantoor

# Bijdragen aan een inclusieve samenleving

Door leningen, donaties en het faciliteren van vrijwilligerswerk

Achmea Foundation ondersteunt activiteiten die bijdragen aan een inclusieve samenleving via 4 programma's:

- **ImpactPlus** ondersteunt sociale ondernemers hun bedrijf te professionaliseren en hun maatschappelijke impact te vergroten
- Met **Expert Volunteer opdrachten** stellen we kennis en kunde van Achmea medewerkers beschikbaar aan goede doelen organisaties
- **Impact fund** investeert in projecten in sub-Sahara Afrika die de gezondheid en het inkomen van mensen in kwetsbare situaties verbeteren, vooral in de landbouw en financiële dienstverlening
- Via ons programma **Achmea Voor Elkaar** stimuleren we collega's van Achmea om iets extra's te doen voor de samenleving, naast hun dagelijks werk

Achmea werkt samen met verschillende maatschappelijke organisaties, waaronder JINC, Stichting LEF en Stichting Lezen en Schrijven

INHOUD

125

Nieuwe collega's  
voor  
vrijwilligerswerk  
Stichting LEF

25

Expert  
opdrachten



0,5%

Van Achmea's  
netto winst<sup>1</sup>



DUURZAAM SAMEN LEVEN

VOLGENS **achmea**



# Onze governance

# Raad van Bestuur

## Aandachtsgebieden en taken



**Bianca Tetteroo**

Voorzitter

Strategie & Transformatie  
(inclusief IT en Duurzaamheid)  
Human Resources &  
Management Development  
Bestuursbureau  
Corporate communicatie  
& Public Affairs  
Internal Audit



**Michel Lamie**

Vicevoorzitter en CFO

Financiën  
Balansmanagement  
(inclusief Maatschappelijk  
Verantwoord Beleggen)  
Mergers & Acquisitions  
Achmea Reinsurance



**Michiel Delfos**

Chief Risk Officer

Governance, Risk  
& Compliance  
Centrale Dienstverlening  
Juridische Zaken  
Coördinatie  
Toezichthouders  
Programma Duurzaamheid



**Daphne de Kluis**

Bestuurslid

Divisie Pensioen & Leven  
Achmea Pensioenservices  
Achmea Investment  
Management  
Achmea Real Estate  
Achmea Bank



**Robert Otto**

Bestuurslid

Zilveren Kruis  
Eureko Sigorta  
Interamerican  
Union  
Achmea Australië  
Onlia Canada  
InShared



**Lidwien Suur**

Bestuurslid

Divisie Schade & Inkomen  
Centraal Beheer  
Interpolis  
Distributie, Innovatie &  
Merk

# Green Finance Framework

## Groene financieringsinstrumenten passen in de strategie van Achmea

- In onze duurzaamheidsambitie past ook het aantrekken van groene financiering. Hiermee bieden we onze investeerders duurzame beleggingsmogelijkheden in kwalitatief hoogwaardige Nederlandse hypotheek en onroerend goed
- Groene financieringsinstrumenten zijn een effectief instrument om investeringen te kanaliseren naar activa die klimaatvoordelen hebben of de transitie naar een CO<sub>2</sub>-neutrale economie ondersteunen
- Achmea heeft een Green Finance Framework (GFF) opgezet dat is gebaseerd op de Green Bond Principles (ICMA) en de Green Loan Principles (LMA/APLMA)
- Het GFF is extern getoetst door ISS ESG; hiervoor is een Second Party Opinion beschikbaar. Tevens is de methodologie beoordeeld door CFP Green Buildings; zie hiervoor het Methodology Report
- Achmea heeft de intentie om de opbrengsten van de uitgifte van financiële instrumenten onder dit Framework (in)direct te alloceren aan duurzame hypotheek en/of investeringen gerelateerd aan onder andere nieuwe en bestaande energiezuinige woningen in Nederland en aan energiezuinige commerciële gebouwen in en buiten Nederland



# Aanvullende informatie

INHOUD

- [Duurzaamheid volgens Achmea](#)
- [Jaarverslag Achmea 2022](#)
- [Maatschappelijk Verantwoord Beleggingsbeleid](#)
- [Klimaat transitieplan 2023](#)
- [Green Finance Framework](#)
- [Fiscaal beleid en rapportage 2022](#)
- [Beloningsbeleid 2023](#)
- [Remuneratie Rapport 2022](#)

DUURZAAM SAMEN LEVEN

VOLGENS **achmea** 

# Disclaimer

Deze presentatie (de "Presentatie") gaat over Duurzaamheid bij Achmea B.V. ("Achmea") zoals dit op het moment van publicatie geldt voor Achmea, is opgesteld vanuit een Nederlands recht perspectief en wordt alleen voor informatieve doeleinden verstrekt. Duurzaamheid bij Achmea blijft zich doorlopend ontwikkelen en actualiseren.

Door deze Presentatie bij te wonen of te lezen, wordt u geacht akkoord te gaan met de verplichtingen en beperkingen zoals hieronder beschreven. Zonder de uitdrukkelijke voorafgaande schriftelijke toestemming van Achmea, mag de Presentatie en alle informatie die erin is opgenomen (i) niet geheel of gedeeltelijk worden gereproduceerd, (ii) niet op enig moment worden gekopieerd, (iii) niet voor enig ander doel worden gebruikt dan uw evaluatie van Achmea of (iv) niet aan een andere persoon worden verstrekt, behalve uw werknemers en adviseurs die een noodzaak hebben om kennis te nemen van de Presentatie en op de hoogte zijn gesteld van de vertrouwelijkheid van de informatie in de Presentatie. Deze Presentatie is of vormt (i) geen aanbod of uitnodiging om financiële instrumenten te kopen, te verkopen of te verhandelen (in de zin van 1:1 Wft), (ii) geen beleggingsaanbeveling of beleggingsadvies (in de zin van 1:1 Wft), en (iii) geen juridisch of fiscaal advies, noch vormt deze Presentatie geheel of gedeeltelijk de basis voor of moet hierop worden vertrouwd bij het aangaan van een contract of verbintenis.

De communicatie van deze Presentatie is beperkt door de wet en is niet bedoeld voor verspreiding aan of gebruik door personen in enige jurisdictie waarin een dergelijke verspreiding of gebruik in strijd zou zijn met de plaatselijke wet- of regelgeving. In de ruimste zin toegestaan door de wet zal Achmea, of een van zijn respectieve dochterondernemingen, aandeelhouders, filialen, vertegenwoordigers, partners, directeuren, functionarissen, werknemers, adviseurs of agenten niet verantwoordelijk of aansprakelijk zijn voor enig directe of indirecte gevolgschade of verlies van winst als gevolg van het gebruik van deze Presentatie, de inhoud ervan (inclusief de interne economische modellen), de omissies ervan, het vertrouwen op de informatie die erin is opgenomen, of op meningen die daarmee in verband worden gebracht, of die daar anderszins uit voortvloeien. De informatie in deze Presentatie is niet onafhankelijk geverifieerd of goedgekeurd door een toezichthoudende instantie. Daarnaast pretendeert deze Presentatie niet allesomvattend te zijn of alle informatie te bevatten die nodig kan zijn om een volledige analyse van Achmea te maken. Ontvangers van deze Presentatie moeten ieder hun eigen evaluatie van Achmea maken en de relevantie en adequaatheid van de informatie in de Presentatie beoordelen en interpreteren en verder onderzoek doen indien zij dat nodig achten.

Deze Presentatie bevat klimaat gerelateerde doelstellingen, zoals emissiereductiedoelstellingen en uitspraken over de huidige intenties van Achmea met betrekking tot haar klimaatdoelstellingen. Deze zijn gebaseerd op de beschikbare data, standaarden, methodes, informatie, kennis en opvattingen op de datum van publicatie van deze Presentatie.

Interne en externe ontwikkelingen kunnen van invloed zijn op het behalen van de klimaatambities door Achmea. Er komen steeds nieuwe klimaatinzichten, nieuwe wet- en regelgeving en technologische ontwikkelingen. De data, standaarden en methodes op basis waarvan Achmea haar klimaatambities mede vaststelt, waaronder methodes voor het meten van CO<sub>2</sub> en het stellen van reductiedoelen, zijn volop in ontwikkeling. Daarnaast is de beschikbaarheid en kwaliteit van data nog vaak een uitdaging. De verwachting is dat zowel de hoeveelheid als de kwaliteit van data de komende jaren zullen verbeteren. Hierdoor kunnen ook nieuwe inzichten ontstaan die ertoe kunnen leiden dat Achmea haar klimaatambities moet bijstellen en we onze klimaatdoelen, plannen en verklaringen tussentijds moeten aanpassen. Deze plannen zullen wij daarom jaarlijks actualiseren.

Hoewel Achmea van mening is dat de doelstellingen, plannen en verklaringen een goede basis hebben en naar beste vermogen en te goeder trouw tot stand zijn gekomen, zijn ze niet zeker en afhankelijk van verschillende (on)bekende risico's en aannames. De doelstellingen, plannen en verklaringen opgenomen in de Presentatie kunnen bijvoorbeeld, maar niet uitsluitend, worden beïnvloed door:

- Veranderingen in overheidsbeleid, wet- en regelgeving en de interpretatie en toepassing daarvan;
- Beschikbaarheid en kwaliteit van nauwkeurige en betrouwbare data zoals gegevens over broeikasemissies, energielabels of klimaat gerelateerde klantgegevens;
- Veranderingen voortvloeiende uit marktpraktijken en -normen, waaronder ESG-normen;
- Operationele, regelgevende, reputatie-, transitie- en andere risico's in verband met ESG-gerelateerde zaken;
- Onzekerheden en veranderingen in en het gebruik van (emissie) berekeningsmethodieken en -modellen voor het meten van broeikasemissies of het stellen van reductiedoelen van bijvoorbeeld PCAF, SBTi of CRREM; en
- Nieuwe of gewijzigde wetenschappelijke inzichten met betrekking tot klimaatverandering.

Duurzaamheidsclaims met betrekking tot onze bedrijfsvoering, beleggingen en financieringen, en onze producten of diensten worden getoetst aan de hand van (gedrags)richtlijnen omtrent informatieverstrekkingsnormen. Daar waar Achmea zich aansluit bij samenwerkingsverbanden worden de regels voor mededinging in acht genomen.

Deze Presentatie kan toekomstgerichte opbrengsten, projecties, schattingen, overtuigingen en vergelijkbare informatie bevatten ("Toekomstgerichte informatie"). Toekomstgerichte informatie is onderhevig aan inherente onzekerheden en beperkingen en is gebaseerd op tal van aannames, welke aannames niet of niet volledig in de Presentatie zijn vermeld. Toekomstgerichte informatie wordt alleen verstrekt ter illustratie en is niet bedoeld als, en mag niet worden vertrouwd door een investeerder als, een garantie, een verzekering, een voorspelling of een definitieve verklaring van een feit of waarschijnlijkheid. Niets in deze Presentatie mag worden opgevat als een resultaatsprognose. Werkelijke gebeurtenissen en omstandigheden zijn moeilijk of onmogelijk te voorspellen en

zullen verschillen van veronderstellingen. Veel feitelijke gebeurtenissen en omstandigheden liggen buiten de controle van Achmea. Enkele belangrijke factoren die kunnen leiden tot werkelijke resultaten die materieel verschillen van die in enige toekomstgerichte informatie, kunnen wijzigingen zijn in binnenlandse en buitenlandse zakelijke, markt-, financiële, klimaat en ESG-gerelateerde, technologische, politieke en juridische omstandigheden. Er kan geen garantie worden gegeven dat een bepaalde toekomstgerichte informatie zal worden gerealiseerd, en de prestaties van Achmea kunnen aanzienlijk en nadelig verschillen van de toekomstgerichte informatie. De toekomstgerichte informatie geldt alleen vanaf de datum van deze Presentatie. Achmea wijst uitdrukkelijk elke verplichting af om updates of herzieningen van toekomstgerichte informatie vrij te geven om een verandering in de verwachtingen van Achmea in verband daarmee of enige wijzigingen in gebeurtenissen, omstandigheden of omstandigheden waarop enige toekomstgerichte informatie is gebaseerd, weer te geven. Dienovereenkomstig mogen de ontvangers van deze Presentatie geen overdreven vertrouwen stellen in de toekomstgerichte informatie in de Presentatie.

Bedankt voor uw  
interesse in Achmea

Investor relations  
[investors@achmea.com](mailto:investors@achmea.com)

Duurzaamheid  
[sustainability@achmea.nl](mailto:sustainability@achmea.nl)

DUURZAAM SAMEN LEVEN

VOLGENS **achmea** 

# Klimaat Transitieplan

TERUG

Achmea heeft het Klimaatcommitment van de financiële sector ondertekend

Daarin hebben we beloofd het CO<sub>2</sub>-gehalte van onze beleggingen te meten, deel te nemen aan de financiering van de energietransitie en actieplannen inclusief reductiedoelstellingen voor 2030 op te stellen

Hiermee maken we inzichtelijk welke acties we nemen om bij te dragen aan het Akkoord van Parijs en het Nederlandse Klimaatakkoord. In 2022 hebben we ons 1e Klimaat Transitieplan gepubliceerd. Eind 2023 hebben we ons transitieplan geactualiseerd, en ook tussentijdse doelen opgenomen voor onze verzekeringsactiviteiten

Dit plan is te vinden op onze [website](#).



DUURZAAM SAMEN LEVEN

VOLGENS **achmea** 

## Dilemma: Beleggen in wapens (of de wapenindustrie)

In 2023 heeft Achmea haar beleggingsbeleid voor wapens geëvalueerd. Controversiële wapens, zoals nucleaire wapens, chemische wapens en clustermunitie, waren reeds uitgesloten van beleggingen. Met ingang van 2024 worden ook bedrijven die betrokken zijn bij de productie van witte fosfor en verarmd uranium door Achmea uitgesloten.

Deze wapens zijn niet verboden maar kunnen buitenproportioneel leed veroorzaken. Waarom geen volledige uitsluiting van de wapenindustrie? Wapens vervullen een belangrijke rol bij het handhaven en vrede en veiligheid, en stellen ze landen in staat zichzelf te verdedigen indien nodig.

Daarom sluit Achmea beleggingen in de wapenindustrie niet volledig uit.





# Uitgelicht: Investor statement tabak

Op initiatief van Achmea hebben 57 toonaangevende financiële instellingen, die samen meer dan USD 2,9 biljoen vermogen onder beheer hebben in tien landen, een verklaring uitgegeven waarin ze landen oproepen tot snellere uitvoering van het Kaderverdrag inzake tabaksontmoediging van de Wereldgezondheidsorganisatie

Deze financiële instellingen zetten zich in voor bewustwording van de voordelen van tabaksontmoediging. Het gaat daarbij niet alleen om gezondheids- en milieuaspecten van tabaksgebruik, maar ook om de aanzienlijke negatieve gevolgen voor de economie

De verklaring is officieel gepresenteerd tijdens een side event op het VN-hoofdkantoor in New York, tijdens de Algemene Vergadering van de VN

